

# FONDATION DU CENTRE PASTORAL DU JURA



**Année pastorale 2009-2010**

**Rapport d'activité**

Rue des Texerans 10  
CH-2800 Delémont  
Téléphone : 0041 32 421 98 88  
Télécopie : 0041 32 421 98 89  
Messagerie : [cpj@bluewin.ch](mailto:cpj@bluewin.ch)  
Internet : [www.jurapastoral.ch](http://www.jurapastoral.ch)



# Mot du directeur

J'ai le plaisir de vous présenter pour la première fois le rapport de la Fondation du Centre pastoral du Jura, destiné à un usage plus large que les précédents rapports. Celui-ci, voulu par le Conseil de Fondation, permettra de rendre compte de nos activités très riches et variées.

Il paraîtra chaque année à l'automne qui suit la fin de l'année pastorale. A noter que les comptes sont présentés pour l'année civile.

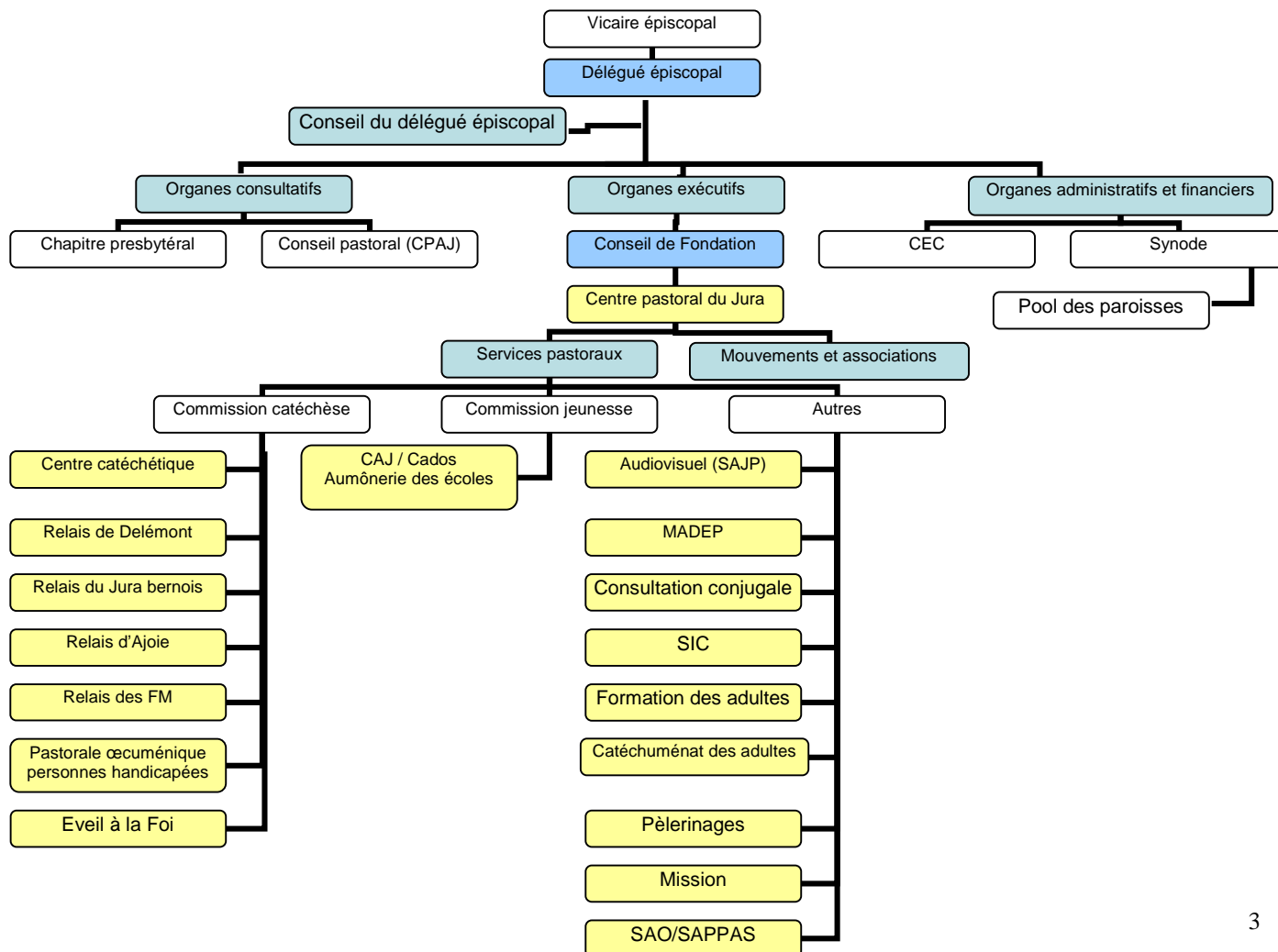
Le contenu est le suivant :

- Mot du directeur
- Organigramme
- Bilan comparatif 2008-2009
- PP comparatif 2008-2009
- Rapports d'activités des services de la Fondation

Je vous souhaite une bonne lecture et je me tiens à votre disposition pour tout commentaire ou question.

Thierry Corbat, directeur

## Organigramme



# Bilan

Bilan consolidé au 31 décembre	2009	2008
	CHF	CHF
ACTIF		
Caisses	5'653	3'844
Comptes de chèques postaux	186'833	161'103
Banques	56'537	90'658
	<hr/>	<hr/>
	249'023	255'605
Débiteurs	2'712	11'881
AFC, impôt anticipé	167	354
Titres	219'112	197'209
Stocks marchandises	15'589	16'251
Comptes de régularisation	8'967	9'046
	<hr/>	<hr/>
	246'547	234'741
Machines, mobilier	16	16
Terrain (Rue des Pèlerins)	207'010	207'010
Immeuble (Rue des Texerans)	700'000	740'000
	<hr/>	<hr/>
	907'026	947'026
	<hr/>	<hr/>
	1'402'596	1'437'372
	<hr/>	<hr/>

# Bilan

Bilan consolidé au 31 décembre	2009	2008
	CHF	CHF
<b>PASSIF</b>		
Créanciers	4'425	1'890
Prêts hypothécaires	700'000	740'000
Comptes de régularisation	35'019	39'515
	<hr/>	<hr/>
	739'444	781'405
Fonds "Maltière"	336'715	316'184
Fonds "Ordinateurs"	–	605
Fonds "Formation"	10'586	10'586
Fonds "Formation permanente des agents pastoraux"	17'800	11'998
Fonds "Terre-Sainte 99"	400	400
Fonds "Journal Entre-Tous"	3'000	3'000
Fonds "Audio-visuel"	27'902	26'402
Fonds de destinations spéciales du Centre Pastoral	5'189	4'989
Fonds de destinations spéciales du C.A.J.	24'717	24'717
	<hr/>	<hr/>
	426'309	398'881
Capital de dotation	10'000	10'000
Fonds libres au 1er janvier	247'086	201'928
Excédent de charges / produits	(20'243)	45'158
	<hr/>	<hr/>
	226'843	247'086
	<hr/>	<hr/>
	1'402'596	1'437'372
	<hr/>	<hr/>

# Pertes et Profits

Compte de résultat consolidé	2009	2008
	CHF	CHF
PRODUITS		
Subventions	447'367	402'990
Dons	10'525	12'490
Intérêts	539	971
Produits propres	323'921	328'680
Autres produits	85'444	85'330
	<hr/>	<hr/>
	867'796	830'462
	<hr/>	<hr/>

# Pertes et Profits

Compte de résultat consolidé	2009	2008
	CHF	CHF
CHARGES (1/2)		
Frais Conseil Pastoral du Jura	(4'478)	(4'515)
Frais Catéchuménat des adultes	(7'533)	(7'106)
Frais MADEP	(49'456)	(40'988)
Frais SIC	(5'695)	(5'679)
Frais Aumônerie	(10'871)	(11'474)
Subvention Mission	(3'000)	(3'000)
	(81'033)	(72'763)
Salaires et charges sociales	(27'273)	(26'521)
Loyer, entretien des locaux	(134'730)	(120'741)
Eau, électricité, chauffage	(41'257)	(14'006)
Assurances	(1'831)	(2'136)
Charges financières	(22'200)	(23'400)
	(200'018)	(160'282)
Matériel de bureau	(9'616)	(10'948)
Ports, taxes CCP, frais bancaires	(13'685)	(10'609)
Frais de téléphone, fax	(16'233)	(16'157)
Honoraires et frais juridiques	(7'297)	(8'523)
Assurances choses	(3'884)	(4'798)
Frais administratifs	(7'000)	(7'182)
Cotisations, dons, frais divers	(8'104)	(9'014)
	(65'819)	(67'231)

# Pertes et Profits

Compte de résultat consolidé	2009	2008
	CHF	CHF
CHARGES (2/2)		
Achat matériel et machines	(62'550)	(27'218)
Entretien et réparations machines, mobilier	(11'061)	(3'321)
Amortissements	(40'000)	(40'000)
Attribution à divers fonds	–	(5'000)
	(113'611)	(75'539)
Fournitures, frais photocopies	(45'870)	(44'140)
Abonnements, moyens de formation	(9'733)	(9'206)
Matériel audio-visuel	(10'359)	(22'808)
Frais de services : Cpy, Cpj, etc.	(8'269)	(2'679)
Frais Conseil de fondation	(4'341)	(5'076)
Revue catéchétiques	(63'257)	(68'998)
Formation permanente, catéchèse professionnelle	(17'995)	(17'406)
Frais d'animation	(70'531)	(54'591)
Frais de cours	(10'767)	(9'678)
Camps, pèlerinages, week-end	(101'898)	(100'291)
Frais de déplacements, représentations	(29'023)	(26'620)
Publicité	(14'083)	(10'188)
Abonnements, journal Entre-Tous	(11'780)	(11'285)
Pertes sur exercices antérieurs	(2'379)	–
	(344'682)	(329'621)
	(888'039)	(785'304)
Excédent de charges / produits	(20'243)	45'158



# Annexes

Annexe aux comptes annuels consolidés	2009	2008
	CHF	CHF
<b>1 Immeuble et terrain</b>		
Valeur officielle	1'494'780	1'494'780
Le terrain sis à Delémont, Sous Maichereux, Rue des Pélerins, a été acquis par donation en 1999.		
<b>2 Actifs mis en gage pour garantir des engagements de la société</b>		
Valeur nominale des cédules hypothécaires	1'400'000	1'400'000
dont : nanties auprès de divers établissements	1'400'000	1'400'000
Valeur comptable de l'immeuble gagé	700'000	740'000
<b>3 Valeur d'assurance incendie de l'immeuble</b>		
Immeuble	1'690'000	1'625'000
<b>4 Immeuble "Rue des Texe-rans"</b>		
Solde au 1er janvier	740'000	780'000
Amortissement	(40'000)	(40'000)
Solde au 31 décembre	700'000	740'000

Il est à relever que cette rubrique regroupe les investissements sur l'immeuble, les transformations apportées à cet immeuble, mais également tous les frais engendrés par ce déménagement tels que mobilier, informatique, etc.

## 5 Machines et mobilier

Les investissements réalisés en machines, mobilier, informatique, ne font pas l'objet d'activation mais sont directement comptabilisés par le compte de résultat.

# Rapports d'activités

## **Centre d'animation jeunesse (CAJ)-Cados-Aumônerie des écoles,** **par Bernard Voisard**

L'année pastorale 2009-2010 a vu la poursuite de certaines propositions faites aux adolescents et aux jeunes, la création de nouvelles activités et un investissement important dans le cadre de l'aumônerie œcuménique des écoles.

### **Poursuite des activités :**

Les Montées vers Pâques (MVP) et les sessions des sortants d'école sont toujours des moments privilégiés et des temps forts attendus et appréciés par les jeunes. Trois MVP ont eu lieu au Jura pastoral, avec des thèmes variés et riches. Concernant les sessions des sortants d'école, le thème était "Face à Face" et a été vécu par plus de 400 9<sup>è</sup> année.

Les temps d'accueil (dîners-accueil, soirées spaghetti) restent des espaces favorables à l'écoute, au partage et à la rencontre. Et il ne faut pas oublier les groupes de caté-ados et de jeunes.

### **Nouvelles activités :**

Avec cette intention d'être toujours à l'écoute des jeunes et de leur offrir des espaces de liberté, d'accueil et de convivialité, nous avons proposé l'Entre-Pots et une semaine à ski, durant la semaine blanche au Valais. De plus, en parallèle à la coupe du monde de Foot, la "Messe du Foot" a été l'occasion de poser un regard différent sur cet évènement.

### **L'aumônerie œcuménique des écoles :**

Suite au dépouillement de près de 300 questionnaires rentrés lors de l'enquête faite en 2009, le rapport a été présenté à Mme Baume-Schneider et Mme Barthoulod. Au terme de l'entretien, il est convenu que l'expérience d'aumônerie peut être officialisée et poursuivre sous sa forme actuelle.

## **Service de Consultation conjugale,** **par Heidi Rihs**

2009 a été une année encourageante pour le Service de consultation conjugale et familiale. En effet, par rapport à la fréquentation du service,

ce sont 305 personnes qui ont eu recours à la consultation conjugale et familiale cette année. Cela représente une augmentation de 13% par rapport à l'année 2008.

A côté des consultations, une partie des activités des conseillers conjugaux a consisté en 2009 à entretenir et développer des liens avec les institutions auxquelles le Service appartient. Le Service a ainsi participé aux activités de la manifestation Fête-Eglise du 25 octobre 2009 ainsi qu'à l'élaboration des nouveaux statuts de la Fédération romande et tessinoise des Services de consultation conjugale (FRTSCC).

L'organisation de la conférence annuelle a également contribué à faire connaître le Service. Le Dr. Robert Neuburger a développé le thème 'Peut-on être couple et parents ? Le défi contemporain'.

La prévention et la formation ont été également un aspect important du travail des professionnels en 2009. Sur ce volet, les conseillers conjugaux ont spécialement renforcé leur présence dans le réseau de la prise en charge de la violence conjugale et ont participé à la mise sur pied d'un Café-Parents. Enfin, le Service a continué son engagement au sein du Centre de préparation au mariage (CPM).

Le Service a également accompagné un stagiaire en la personne de Yannis Cuenot.

## **Catéchuménat des adultes,** **Anne Berret-Vallat**

Nous mettre au service de la Rencontre, accueillir ce que cela fait naître dans les personnes que nous accompagnons et en nous. C'est cette attitude que nous cherchons à favoriser, car nous croyons que Dieu seul peut engendrer à sa propre vie.

A ce jour ce sont 6 personnes qui cheminent vers le baptême. Pour les accompagner nous avons appelé et formé 5 personnes pour animer les rencontres d'initiation à la foi chrétienne. 2 personnes ont souhaité une pause dans leur cheminement. 3 adultes ont été confirmés à Courtételle et 1 à Bienne.

Notre service était présent à "Fête Eglise" et a relayé cette parole "L'eau que je te donnerai deviendra en toi source jaillissante en vie éternelle". Ce fut l'occasion pour des accompagnateurs-trices, des néophytes et des confirmé-e-s d'aller à la rencontre des passants et de leur présenter la démarche catéchuménale. Le 25 avril nous avons vécu une journée qui a rassemblé catéchumènes, confirmands, nouveaux baptisés, confirmés, accompagnateurs-trices et leurs familles autour du thème: "Qu'est-ce qu'on attend pour être heureux?"

4 personnes ont participé à la journée de formation "Signes de conversion chez les catéchumènes" organisée par le Catéchuménat romand.

Plusieurs fois au cours de cette année nous avons été interpellées par des équipes pastorales au sujet du baptême des enfants en âge de scolarité. Nous espérons pouvoir participer à la mise en œuvre de la 6ème Orientation pastorale « Offrir une préparation aux sacrements ».

## **Relais catéchétique d'Ajoie, par Jeanine Rebetez**

### **Nos réalisations pour l'année 2009-2010**

Dans l'esprit du Projet du Jura Pastoral, nous pouvons témoigner, avec satisfaction, que tous les projets catéchétiques 2008-2009 proposés par le Relais, ont été réalisés.

Dans l'ordre des priorités vécues figurent :

Le décroisement du Relais par :

- une invitation d'un chrétien protestant pour une lecture d'images bibliques

Nourrir notre foi dans :

- la participation d'un prêtre du Jura Pastoral, Jean-Noël Theurillat, dans l'animation d'une célébration du temps de l'Avent.
- l'invitation du Père Jean-Bernard Livio pour analyser la prière du « Notre Père »

Prendre soin de notre vie spirituelle avec :

- la sollicitation de Mme Marie-Josèphe Lachat dans l'animation d'un temps spirituel en lien avec le temps du Carême.

Collaborer de manière fraternelle dans :

- l'accueil des nouveaux membres des équipes pastorales d'Ajoie et du Clos du Doubs ainsi que les équipes en place, pour permettre un échange fructueux avec le Relais Catéchétique d'Ajoie.

Etre en lien avec l'actualité multimédia des Eglises en :

ses en :

- assistant à toutes les séances proposées par le Service Multimédia des Eglises (SME).

### **Nos projets pour l'année 2010-2011**

Nos projets rejoignent le « Vivre ensemble » dans les Orientations pastorales du Projet Pastoral du Jura. Toute l'équipe du Relais veut permettre un rapprochement des catéchistes en proposant trois temps forts, durant le temps de l'Avent en novembre, un temps de prière au rythme de Taizé en janvier et un temps fort pendant le temps du Carême en mars. Ces temps permettront de faire circuler la Parole et vivre un cheminement de foi.

Nous aurons également le plaisir d'inviter, Sœur Madeleine Rioux, spécialiste dans les formations humaines et spirituelles.

### **Conclusion**

C'est avec le sentiment du devoir bien accompli et riche de belles expériences humaines que la responsable du Relais catéchétique d'Ajoie et du Clos du Doubs, Mme Jeanine Rebetez, quittera ses fonctions de responsable de Relais, fin juin 2010, après sept ans de responsabilité. La nouvelle responsable du Relais, Mme Nadine Babey entrera dans ses nouvelles fonctions dès le 1<sup>er</sup> août 2010. Je lui souhaite autant de plaisir que j'ai eu moi-même dans sa nouvelle et grande mission que l'Eglise lui confie.

## **Relais catéchétique de Delémont, par Marie-Rose Rebetez**

Cette année, le Relais catéchétique a pu compter avec le travail d'une catéchiste professionnelle (75 %), d'une secrétaire (50 %) et de deux animatrices FAL. Quelques 124 catéchistes de base ont été régulièrement accompagnées ainsi que des groupes (sur demande) pour la retraite de communion, la catéchèse familiale, temps forts 5<sup>ème</sup>, etc...

Toutes les personnes engagées ont bénéficié de formations à divers niveaux. Trois stagiaires ont participé à quelques animations.

Fin juin, Madame Dominé, secrétaire, a pris sa retraite. Elle est remplacée par Madame Muster dès le 1<sup>er</sup> août 2010.

La catéchèse s'est vécue encore « traditionnellement » chaque semaine avec le parcours « Trésors de la Foi ». Mais, des paroisses en manque de catéchistes ont proposé des temps forts, souvent avec des parents.

Nous attendons avec plaisir les nouvelles Orientations pastorales !

### **Service d'information catholique,** **par Monique Rion**

Avec "Fête-Eglise" et l'exposition "Humanité", le Projet pastoral en train de devenir "Orientations pastorales", entre prise et sélection de photos et corrections de documents, l'année 2009/2010 a été trépidante. Tout cela s'ajoutait à l'activité "habituelle" : agenda mensuel, conférences de presse, et séances diverses, confection, correction et supervision de 9 Bulletins, textes de presse et autres couvertures d'évènements en semaine et le dimanche, en journée et en soirée. Depuis avril 2010, le taux d'activité du SIC a été augmenté de 10% : il reprend la responsabilité rédactionnelle du site internet [www.jurapastoral.ch](http://www.jurapastoral.ch), en étroite collaboration avec le nouveau webmaster Rémy Charmillot. Il ne s'agit pas d'une nouveauté pour le SIC, qui a toujours géré les rubriques "Actualité" et "Agenda" et collaboré avec le précédent webmaster Patrick Godat pour le contenu de la page d'accueil. Je trouve important que le poste internet ait trouvé sa visibilité : auparavant, il était « noyé » dans le temps de travail d'un agent pastoral.

### **Service aumônerie prisons-** **psychiatrie-addictions-sida** **(SAPPAS), par Jean-Charles Mouttet**

Après cinq années pastorales, et principalement en raison de la formation théologique en cours suivie par son responsable, le Service d'Aumônerie Prisons Psychiatrie Addiction Sida, a du recentrer quelque peu ses activités en diminuant partiellement ses présences dans quelques institutions. Ainsi le Service est resté présent, au même taux, à l'Unité Hospitalière Médico Psychologique à Delémont et dans les Prisons préventives de Moutier et Porrentruy. Par contre un

lien a été gardé avec les unités de traitement ambulatoires de la Fondation Dépendances Trans'AT à Delémont et Porrentruy en admettant, pour une période déterminée, que l'aumônier n'y serait plus présent de façon régulière en restant tout de même à disposition des clients. En même temps, parce que l'engagement du SAPPAS a été reconnu comme un apport positif important, les prestations ont augmenté dans deux institutions : à Clos-Henri au Prédame et au sein des Services Psychiatriques du Jura bernois Bienne Seeland (SPJBB), surtout à la Clinique de Bellelay. Ici, l'aumônier SAPPAS a été nommé Président de la Commission de l'Aumônerie œcuménique. Commission qui gère la vie du Service d'aumônerie auquel participent une dizaine de dames visiteuses bénévoles.

Au sein des SPJBB, en plus des accompagnements spirituels réguliers des patients dans les différentes unités de soins, l'aumônier SAPPAS anime une fois par mois une célébration de la Parole, et coanime, au même rythme, une rencontre appelée Mardi pour Tous qui réunit un grand nombre de patients. En lien avec la présence du SAPPAS à la clinique de Bellelay, des suivis de patients à domicile se sont organisés, ainsi que la célébrations de funérailles de patients décédés.

Afin d'assurer la meilleure présence possible du SAPPAS dans les différentes institutions, une bénévole a été engagée pour assumer une part importante du ministère dans les prisons.

L'essentiel de l'activité du SAPPAS a consisté à accompagner et soutenir spirituellement les personnes prises en charge dans les institutions, ce en lien avec les responsables thérapeutiques.

En plus des accompagnements, l'aumônier a également participé à différentes séances de sensibilisation aux problèmes de la dépendance, surtout auprès des jeunes dans le cadre de la catéchèse des adolescents, d'une Montée pascalle et en lien avec l'Aumônerie des Ecoles. Dans la même dynamique, le SAPPAS participe aux activités de différentes associations partenaires, particulièrement avec le Groupe Sida Jura.

## **Relais catéchétique du Jura bernois, par Barbara von Mérey**

### **Pèlerinage de Soleure à Einsiedeln**

11 marcheuses et un marcheur ont rallié Einsiedeln en 4½ jours du 4 au 9 juillet 2010, pour participer à la fin du pèlerinage jurassien. Le thème était celui du pèlerinage jurassien: « Leur vie nous parle du Christ. ».

### **Initiation à la catéchèse symbolique**

1 journée avec Maurice Queloz au Raimeux.

Barbara a animé 3 périodes à Bienne

Marylène a animé 3 périodes à Moutier et Malleray

### **Shibashi et Taizé**

Forme de méditation avec le corps mise au point par une religieuse des Philippines. Participation à des temps de prière de la communauté de Taizé. 1 week-end dans la région de Taizé

Animation : Barbara von Mérey et Madeleine Froidevaux.

### **Différentes techniques avec les produits Caran-d'Ache, feutres**

1 rencontre à Bienne

1 rencontre à Malleray (secteur PP) animées par Madame Petra Silvant, graphiste, illustratrice

**Récollecion** au Centre Saint François à Delémont:

*Vendredi soir: "Pour une libération du coeur"* conférence d'Isabelle d'Aspremont

*Samedi: Animation musicale "pour les nuls" avec Marie-Andrée Beuret*

La récollecion avait pour but de permettre aux participants-tes de prendre de l'assurance, notamment par l'expérimentation de quelques techniques d'animation de chant et par l'utilisation de matériel simple.

### **« Quand le geste devient prière... »**

Au fil des quatre saisons, 4 soirées de danse méditative animées par Ursula Kiener, musicothérapeute.

### **Intervention dans les paroisses**

Apports ponctuels dans les différentes paroisses du doyenné pour la préparation de temps communautaires (Avent, Carême, temps forts et autres)

Animation : Barbara von Mérey, Marylène Rusterholz.

## **Pastorale œcuménique des personnes handicapées, par Sr. Véronique Vallat**

Oecuménique, le service compte 3 professionnels catholiques (140%), 2 réformés (100%), 30 bénévoles (20 catholiques, 8 réformés, 1 mennonite, 1 salutiste). A quinzaine sont animés des temps de catéchèse, écoute et recueillement à des enfants, ados et adultes vivant avec un handicap mental et fréquentant l'une des 7 fondations centrées à Bienne, Le Noirmont, St-Imier, Tavannes, Malleray, Delémont, Bassecourt, Porrentruy, Boncourt. Professionnels et bénévoles se rencontrent 1x/mois pour préparer ces temps et se perfectionner. Préparations sacramentelles et célébrations (fêtes, sacrements, funérailles) sont assurées par les professionnels; de même les visites à domicile et à l'hôpital. La réflexion pastorale se fait en lien avec les services similaires en Suisse romande et en Europe. Nous collaborons étroitement avec les professionnels des institutions fréquentées et les parents. Notons pour finir que 2009-10 nous a vu participer à "Handicap sur la fête" à Delémont et nous mettre en ligne sur [www.cathberne.ch](http://www.cathberne.ch)

## **Centre pastoral du Jura, par Thierry Corbat**

### **Préambule**

2009 a vu le départ du délégué épiscopal Pierre Rebetez et l'arrivée du nouveau délégué épiscopal Jean Jacques Theurillat, ainsi que le changement d'animateur du Conseil du délégué Pascal Marmy qui a été remplacé par une animatrice, France Crevoisier.

### **Activités**

Outre les tâches courantes, ci-après quelques activités ponctuelles réalisées :

- Changement du chauffage
- Séances d'informations des changements aux Unités pastorales
- Préparation des changements des équipes pastorales en automne
- Préparation du programme de la stagiaire de Maturité professionnelle commerciale (MPC)

- Maître de stage stagiaire MPC
- Départ et accueil des délégués épiscopaux
- Décompte projet pastoral 2007-2009 et nouveau budget 2010 (jusqu'à la promulgation en septembre 2010)
- Groupe de travail pour l'étude nouveau portail « Catholink »
- Comité création programme informatique Pèlerinage Lourdes

### **Personnel**

En automne 2009, Aurélie Zbinden a débuté un stage afin d'obtenir sa Maturité professionnelle commerciale (MPC). Un programme a été établi pour une année, de plus, comme travail de maturité, nous lui avons demandé d'étudier la création d'un Centre de documentation.

### **Internet**

Un projet de portail romand développé par l'association « Catholink » demande que nous mettions davantage en commun nos ressources. Cette demande est identique pour notre diocèse. Notre site devra être revu dans les deux prochaines années, Nous devons prendre en compte ces demandes dans le nouveau projet qui accompagnera la refonte de notre site Internet [www.jurapastoral.ch](http://www.jurapastoral.ch).

### **Gestion**

Nous terminons l'année 2009 avec un déficit d'environ Fr. 20'000.-. Il n'y a pas d'inquiétude étant donné que nous avons changé l'installation chauffage à mazout par une installation gaz, pour un montant approximatif au déficit. Je peux affirmer que l'ensemble des services de la Fondation joue parfaitement le jeu ce qui facilite ainsi la bonne tenue du budget.

### **Pèlerinages**

2 pèlerinages ont été organisés, le 86<sup>ème</sup> Pèlerinage de la Suisse romande à Lourdes, en collaboration avec les diocèses romands et le 121<sup>ème</sup> Pèlerinage du Jura pastoral à Einsiedeln.

A noter la baisse du nombre de pèlerins, ce qui plonge les deux pèlerinages dans les chiffres rouges.

## **Service audiovisuel (SAJP), par Jean-Claude Boillat**

La mission du SAJP est de développer de nouvelles stratégies permettant d'appliquer la communication audiovisuelle et multimédia en pastorale au niveau de la formation, de l'animation, de la réalisation, de la documentation et d'un service technique. Les Relais catéchétiques, les services spécialisés et les paroisses du Jura pastoral ont sollicité à maintes reprises les compétences de Céline Beuret (secrétariat et comptabilité), Rémy Charmillot (20%) et Jean-Claude Boillat (50%).

De nombreux travaux ont été réalisés au cours de l'année pastorale 2009-2010 : scannage, compilations de chants pour le caté, enregistrements, copies de CD et de DVD, retouche de diapos, numérisation de K7 audio, création de fourres, transcodages et montages de diaporamas, etc.

L'archivage et la gestion d'une médiathèque est régulièrement mise à jour. Les agents pastoraux ont souvent fait appel à notre service pour être soutenus dans leurs préparations techniques personnelles : montage PowerPoint pour une animation de caté, CD audio pour une 1<sup>ère</sup> communion, projection en direct lors d'une confirmation, etc. Plusieurs films ont été réalisés durant cette année-2009-2010 : DVD sur le langage symbolique en catéchèse, reportages sur les montées pascales 2010, enregistrement d'une conférence sur le thème du sport et de la foi, tournage en multi-caméras du spectacle « Saül » réalisé par Olivier Rossel, retransmission et réalisation en multi-caméras sur écran géant de trois concerts d'orgue, réalisation d'un DVD reflétant les principaux événements du week-end d'octobre 2009 « Fête Faites Eglise ».

La plupart de ces films peuvent être visionnés sur le portail vidéo du Centre pastoral.

Le SAJP a collaboré avec le Centre catholique de radio et télévision (CCRT) dans le cadre des messes télévisées à Malleray en 2010. Nous avons réalisé pour elle de nombreuses prises de vue illustrant la vie de l'Eglise du Jura pastoral, et plus particulièrement celle de la région de Moutier, Tramat et Bienne.

Une de nos réalisations, « Auschwitz-Birkenau » a été programmée sur la TSR 1 en mars 2010 dans le cadre de l'émission « Sur le Parvis ».

## **Service d'aumônerie œcuménique de l'hôpital du Jura(SAO), par Stéphane Brugnerotto**

Depuis 2003, le Service d'aumônerie œcuménique de l'Hôpital du Jura (SAO) a pris une nouvelle orientation, notamment en ce qui concerne son intégration à la prise en charge globale des patients/résidents et le soutien aux collaborateurs/trices de l'hôpital du Jura (H-JU). Soutenu dans ses démarches et activités par le Conseil d'aumônerie et le département des Ressources Humaines de l'H-JU, le SAO participe par son écoute centrée sur la personne au « confort » des patients. Le renouvellement à l'été 2009 de l'équipe par l'arrivée de nouvelles forces vives a été bienfaisant pour le Service. Tourné vers l'accompagnement spirituel et/ou religieux, le SAO a réalisé plus de 4'000 visites au cours de l'année pastorale 2009-2010. Chaque week-end deux eucharisties sont célébrées. Un tournus entre les quatre sites permet d'assurer une célébration toutes les deux semaines dans chaque site.

Le SAO participe activement à diverses formations à l'écoute et la communication. Les plus significatives sont celles qui s'adressent aux bénévoles du Service d'aumônerie (renforcement en cours d'année des exigences) et aux personnes qui terminent la formation d'accompagnement des personnes en fin de vie dispensée par Caritas Jura.

Par son activité, le SAO tisse des liens avec d'autres partenaires du réseau socio-médical de l'Arc jurassien et participe là encore à l'intégration de la dimension spirituelle et/ou religieuse.

Le ministère en pastorale clinique met fortement à contribution sur le plan émotionnel celles et ceux qui le réalisent. Il est donc impératif que le cadre de travail dans lequel se vit ce ministère soit fraternel. Professionnels et bénévoles veillent mutuellement à prendre soin l'un de l'autre.

## **Centre catéchétique, par Chantal Franc**

Le Centre catéchétique a vécu l'année pastorale 2009-2010 en lien étroit, dans sa réflexion, ses

propositions, son accompagnement, avec le Projet pastoral « Une Eglise rayonnante de l'Evangile », devenu plus précisément des Orientations pastorales.

La CJC (Commission Jurassienne de Catéchèse) n'a pu rester en « standby ». Il était nécessaire que l'on se retrouve, tant les questions, les défis, les nouveaux chemins à prendre sont importants.

Cette réflexion en CJC nous a amené à poser quelques orientations (le mot sera changé...) qui nous paraissent indispensables dans ce temps de mutation (voir annexe).

Le Centre catéchétique travaille sur 2 « niveaux » qui sont en constant lien :

- son fonctionnement
- le Centre, avec les Relais, est porteur de la pastorale catéchétique et fait avancer les projets, les propositions sur le terrain des Unités pastorales. Il entretient la recherche, le débat sur les démarches catéchétiques novatrices qui émergent.

Le Centre catéchétique a poursuivi ses tâches :

- CJC
- recherche, lecture, rencontres sur ce qui se vit et se travaille en catéchèse dans les pays francophones (France, Belgique, Canada)
- formation des animatrices (Villars-sur-Glâne, Jura pastoral)
- suivi de dossiers
- courrier
- suivi de la dernière année IFM de Madame Nadine Babey
- suivi de stage de Madame Nathalie Jolis-saint à l'IFM
- Commission romande de catéchèse (CRC)
- CRC – Commission ordinaires romands (COR) : statut et mandat
- groupe réflexion formation
- formation personnelle

La catéchèse continue avec bonheur, joie, créativité et souffle sa mission d'évangélisation pour mieux

### **« VIVRE ENSEMBLE »**

*« Dans un monde en pleine mutation, pour être toujours plus fidèle à son Seigneur, l'Eglise se fait visage d'accueil et de dialogue, d'écoute et de partage, d'appel et de confiance... » (Revue Ecclesia, accompagner la responsabilité catéchétique, no 1, mars 2009, p.3)*



## **MADEP, par Fabienne Goetschi**

Le Bureau du MADEP (Mouvement apostolat des enfants et préadolescents) Jura pastoral compte 3 permanentes : Monique Reber (responsable), Marielle Grütter et Fabienne Goetschi, une aumônière : Marie-Andrée Beuret et une personne de référence : José Kohler.

En mai dernier, tous les membres du MADEP ont été bouleversés par le décès brutal de notre très chère collègue et amie, Monique Reber, vaincue par une maladie foudroyante. C'est avec un enthousiasme sans faille qu'elle a su transmettre, depuis plus de 20 ans, les valeurs chrétiennes aux enfants/ados du MADEP en particulier. Avec émotion et reconnaissance, nous la remercions pour son grand dévouement et lui dédions ce rapport d'activités. Merci à Claudine Frésard Brugnerotto, venue renforcer l'équipe.

Le MADEP JUP compte 13 équipes (env. 100 enf/ados), accompagnées de 22 jeunes bénévoles et des permanentes.

Temps forts 09/10 pour les accompagnateurs :

- Lancement d'année avec présentation de moyens pédagogiques
- Formation de ressourcement et week-end à Taizé en collaboration avec le service CAJ/Cados
- Formation initiale en 5 temps pour les futurs accompagnateurs.

Temps forts principaux pour les équipes, préparés et animés par les perm., les accompagnateurs et le comité :

- Camp d'été à Boudry du 3 au 8.08.09 (64 participants)
- Rassemblement romand à Fully le 21.11.09 (300 participants) pour les 20 ans de la Convention des droits de l'enfant.
- Fête du jeu le 24.04.10 à Saignelégier

Les droits de l'enfant étaient l'Objectif de l'année commun, travaillé avec la démarche : voir-comprendre-agir-évaluer-fêter célébrer.

## **Formation des adultes (SFA), par Marie-Josèphe Lachat**

L'année de réception du Projet pastoral avec le travail de rédaction des Orientations ainsi que les trois mois de congé-formation de la responsable du Service n'ont pas empêché le SFA d'augmenter encore ses propositions. Le rapport d'activité est pourtant succinct de manière à tenir au mieux les délais de sa remise. Il se contente de donner des statistiques sans en tirer de réflexion. Au total, notre programme a offert 44 possibilités de cours. Cependant 7 furent annulées par insuffisance de participant-e-s et 2 reportées par indisponibilité des intervenantes. Malgré cela, nous avons dénombré 829 participations. Le groupe informel de programmation s'est réuni 3 fois pour aider le SFA à diversifier ses propositions. Un nouveau parcours de Formation d'animateurs laïques (FAL) devra voir le jour pour l'année 2011 – 2012. Cette année sera donc consacrée à sa préparation et à la réflexion. Car ce que nous disions l'an passé concernant les structures devra être approfondi sous l'impulsion des Orientations qui font de la formation le premier moyen de les réaliser. Que sera le SFA à l'avenir ? Un service, un réseau, le secrétariat d'une commission gérant une plate-forme ? Cette année apportera, il faut l'espérer, une réponse.

## **Relais catéchétique des Franches-Montagnes, par François Brahier**

L'année pastorale a commencé avec l'arrêt de travail de Marie-Pierre suite à un accident survenu durant ses derniers jours de vacances. Sont absents s'est fait sentir.

Un travail d'enquête et d'analyse m'a permis de rédiger un document à propos de la reconnaissance des catéchistes, des coordinatrices et des animatrices aux Franches-Montagnes. Les deux UP et le conseil de l'Unité St Jean-La Courtine ont accepté ce document. Une politique équitable est possible.

Le relais s'assure la collaboration d'une cinquantaine de catéchistes pour l'ensemble des Franches. Près de 500 enfants des 10 paroisses sont concernés.

Quatre animatrices, deux co-animatrices et moi-même assurons la formation des catéchistes. Les 6 premiers niveaux scolaires sont concernés.

Pour permettre un bon fonctionnement entre le relais et les paroisses, le relais peut compter sur l'appui de 8 personnes coordinatrices de la catéchèse dans presque chaque village des Franches.

Concernant les catéchistes, les groupes ont travaillé par année de caté. Dans l'ensemble, nous avons des adultes femmes pour accompagner les groupes d'enfants dans les villages.

Pour ma part mon activité au relais est restée à 60%. En conclusion, je trouve que le relais des Franches a toute sa place dans cette région. Il permet un rapprochement entre les personnes de la catéchèse des secteurs. Il est un lieu d'échanges et de partages d'idées, une force pour soutenir et encourager la mission des équipes pastorales et surtout un espace où des expériences pastorales catéchétiques peuvent se vivre. Il me reste à remercier toutes les catéchistes qui ont porté dans leur groupe la Paix et la Joie de Jésus.